



PROHLÁŠENÍ O POUČENÍ Z OBLASTI BEZPEČNOSTI A OCHRANY ZDRAVÍ A POŽÁRNÍ OCHRANY PRO STUDENTY A ÚČASTNÍKY CELOŽIVOTNÍHO VZDĚLÁVÁNÍ

Příjmení a jméno Datum narození	DATUM	Podpis

Níže předložený text jsem si přečetl/přečetla a jeho obsahu porozuměl/porozuměla. Při nástupu ke studiu jsem byl/byla seznámen/a s těmito předpisy bezpečnosti a ochrany zdraví a požární ochrany: požární poplachové směrnice, evakuační plány, požární řády a poučení o bezpečnosti a o požární ochraně. Tyto dokumenty jsou dostupné na webové úřední desce ústavu v sekci „Předpisy“, položka „Bezpečnost, zdraví a požární ochrana – studenti“ nebo přímo na úřední desce v budově školy.

Bezpečnost a ochrana zdraví

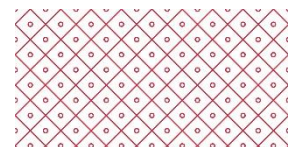
Mezi základní povinnosti každé vysoké školy a jejích zařízení patří zajištění bezpečnosti a ochrany zdraví všech osob, které se nacházejí v jejích objektech nebo provádějí činnosti pod vedením vysoké školy.

Povinnosti studentů / účastníků celoživotního vzdělávání

Každý student je povinen dbát o své zdraví i zdraví ostatních osob, které mohou být ovlivněny jeho chováním. Musí se chovat tak, aby pokud možno nedošlo k poškození jeho zdraví nebo zdraví jiných osob. Je povinen dodržovat zásady bezpečného chování v objektech užívaných školou nebo při akcích organizovaných školou.

To znamená zejména:

1. Student je povinen dodržovat všechny ústní i písemné příkazy a zákazy vyučujících a dalších zaměstnanců školy, zejména pokyny dané bezpečnostními a požárními tabulkami a uvedenými v bezpečnostních a požárních pokynech a řádech. Dokumentace požární ochrany je vyvěšena na chodbách, resp. v prostorách jednotlivých pracovišť školy.
2. Do objektů užívaných školou a na akce organizované školou je zakázáno přinášet zbraně, střelivo a jakékoliv pyrotechnické předměty (výbušniny apod.).
3. Během výuky a dalších školou organizovaných aktivit je zakázáno požívání alkoholických nápojů a jiných návykových látek.
4. Je zakázáno účastnit se pod vlivem alkoholických nápojů a jiných návykových látek výuky nebo školou organizovaných akcí. Student je povinen se podrobit testu na alkohol či drogy, pokud je podezření, že je pod jejich vlivem. V objektu školy je taktéž zakázáno používání elektronických cigaret.
5. Student je povinen být opatrný při chůzi, neběhat po chodbách a schodištích, při chůzi po schodech se přidržovat zábradlí.
6. Je zakázáno chování (např. nevhodné kanadské žerty), které by mohlo způsobit škodu na zdraví.
7. Je zakázáno slovně nebo fyzicky útočit na spolužáky či pracovníky školy.
8. Student je povinen ohlásit svému vyučujícímu, případně zaměstnanci školy, jakékoli poškození zdraví (i drobná poranění), ke kterým dojde při výuce nebo při školou organizovaných akcích.
9. Student je povinen ohlásit svému vyučujícímu, případně zaměstnanci školy ztrátu nebo odcizení věci, ke kterým došlo v prostorách školy.
10. Student je povinen dodržovat v objektech užívaných školou pořádek a čistotu, a to zejména na komunikacích a chodbách, aby nedošlo k případným pádům osob, omezení průchodu, omezení přístupu k hasicím přístrojům, požárním hydrantům, elektrorozvodným skříním apod.
11. Student nesmí vstupovat do technických pracovišť školy (např. do elektro-rozvodů, strojoven, kotelen apod.).
12. Student nesmí používat v objektech užívaných školou donesené elektrické a tepelné spotřebiče vyjma mobilních telefonů, notebooků a čteček e-knih.
13. Student smí elektrická zařízení, světlo a elektrické spotřebiče do 240 V zapnout a vypnout, popřípadě zasunout a vysunout přírodní kabel ze zásuvky. Před použitím elektrického spotřebiče (včetně prodlužovacích kabelů) nebo elektrického ručního nářadí je povinností studenta si zkontrolovat vizuálně jeho stav. Poškozené spotřebiče a nářadí je zakázáno používat! Zapínat a vypínat elektrické spotřebiče na vyšší napětí smí pouze na přímý příkaz vyučujícího. Jiné zásahy do elektrických nebo jiných technických zařízení jsou přísně zakázány.





14. Student nesmí manipulovat se stroji a zařízením, pokud to není součástí výuky nebo jiné nařízené nebo povolené činnosti.
15. Se stroji, technickými a dopravními zařízeními se smí manipulovat jen v souladu s předpisy výrobce (návodem k obsluze) nebo podle předpisů vydaných školou.
16. Student je povinen dodržovat návody k obsluze a místní předpisy, se kterými byl seznámen. Je povinen používat osobní ochranné pracovní prostředky, pokud to je součástí prováděné činnosti (např. při praktické výuce).
17. Při manipulaci a přenášení předmětů zachovávat opatrnost, aby nedošlo k úrazu, a nepřenášet váhově nadlimitní břemena (ženy max. 20 kg, muži max. 50 kg, těhotné ženy max. 10 kg).
18. Student nesmí manipulovat s plynovými spotřebiči, pokud k tomu nedostal přímý příkaz vyučujícího.
19. Čisticí prostředky je třeba ukládat na určená místa.

Vymezené vnitřní prostory a vnější plášť budovy jsou z důvodu zajištění ochrany života, zdraví a majetku monitorovány kamerovým systémem se záznamem. V monitorovaných prostorách a před vstupem do budov jsou umístěny informační tabule a piktogramy upozorňující na probíhající monitoring prostřednictvím kamerového systému. Bližší informace o tomto monitorování a jeho rozsahu jsou obsahem opatření ředitele ÚJOP UK č. 2015/13.

Požární ochrana

Každý je povinen se chovat tak, aby nezpůsobil požár, neohrozil život a zdraví osob a zvířat, ani majetek, popřípadě životní prostředí. Každý je povinen zachovávat opatrnost při používání tepelných, elektrických, plynových a jiných spotřebičů, skladování a manipulaci s hořlavými a hoření podporujícími látkami a s otevřeným plamenem. To zahrnuje dodržování předpisů o požární ochraně, včetně návodů a pokynů k obsluze a používání.

1. Každý je povinen dodržovat ustanovení požárních poplachových směrnic, evakuačních plánů, požárních řádů a ostatních dokumentů požární ochrany, včetně řádů kolejí, studijních středisek apod.
2. Požární poplachové směrnice, evakuační plány a požární řády jsou vyvěšené na chodbách budov, resp. v prostorách jednotlivých pracovišť školy.
3. Student nesmí provádět činnosti, které mohou vést ke vzniku požáru. Nesmí zneužívat a poškozovat zařízení protipožární ochrany (hasicí přístroje, požární hydranty), přivolat hasičské jednotky bez důvodu.
4. Dále je povinen plnit příkazy a dodržovat zákazy na označených místech, zejména zákazy kouření a manipulace s otevřeným plamenem.
5. V budovách ÚJOP UK využívaných pro výuku a ubytování je zakázáno kouřit.
6. Je zakázáno na topidlech sušit oděvy a jiný materiál.
7. Každý je povinen při zdolávání požárů a jiných nehod poskytnout osobní pomoc hasičské jednotce, pokud mu v tom nebrání důležitá okolnost.

Činnost při vzniku požáru

1. Každý je povinen při vzniku požáru informovat všechny osoby, které by mohly být požárem ohroženy, zpravidla voláním „**H O Ř Í**“. Dále je povinen, pokud to lze, se snažit vznikající požár uhasit, odstranit z jeho blízkosti hořlavé a jiné požárně nebezpečné látky. Pokud je to možné, zamezit přístupu čerstvého vzduchu.
2. Po vyhlášení požárního poplachu všechny osoby **okamžitě** opustí ohrožený prostor, s výjimkou těch, které provádějí hasební nebo záchranné práce, a odejdou na shromaždiště osob.
3. Každý je povinen při vzniku požáru přivolat co nejdříve hasičskou jednotku telefonním číslem jednotného tísňového volání **112** nebo použít číslo **150**. Při ohlášení požáru je nutno hlásit: **co ohlašujete** (hlásím požár), **místo** (adresu) **požáru** nebo jiné události, své jméno a telefonní číslo, ze kterého voláte.
4. Povinností každého je ohlásit neprodleně každý vzniklý požár ohlašovně požárů, i když jej sám uhasil!

Používání přenosných hasicích přístrojů:

Před použitím hasicího přístroje je třeba zhodnotit, zda nehrozí nebezpečí úrazu elektrickým proudem. Je přísně zakázáno hasit elektrická zařízení vodou, nebo vodním či pěnovým hasicím přístrojem. Prakticky na všechny druhy požárů, včetně elektrických zřízení, jsou určeny **hasicí přístroje práškové**.

Sněhové hasicí přístroje jsou určeny na hašení elektrických zařízení, potravin, knihoven apod. Hasicí přístroj se spouští až před jeho bezprostředním použitím a po jeho odjištění pojistkou pod spouštěčím knoflíkem, nebo vytažením zajišťovacího drátku pomocí žlutého očka. V každém případě je třeba postupovat podle návodu uvedeného na každém hasicím přístroji.

