

Urushi

Užité umění a jeho využití ve výtvarné výchově

Karolína Savincová

Univerzita Karlova – Pedagogická fakulta – Katedra výtvarné výchovy

a Hyogo University of Education, Hyogo, Japan, 2019/2020

1 Obsah

2	Mé studium techniky urushi v Japonsku.....	3
3	Urushi	4
3.1	Urushi – alergická reakce	4
3.2	Vrstvy urushi	4
3.3	Broušení.....	6
3.4	Materiály.....	6
3.5	Dekorace urushi.....	6
3.5.1	Maki-e.....	7
3.5.2	Raden.....	11
3.5.3	Nástroje.....	11
3.6	Vlastní tvorba – postup	14
4	Technika <i>cashew</i>	15
4.1	Vlastní tvorba – postup	15
5	Užité umění a jeho využití ve výtvarné výchově	21
	Seznam literatury.....	22

2 Mé studium techniky urushi v Japonsku

Vždy jsem se chtěla podívat do Japonska. Když jsem se dozvěděla o možnosti studovat v Japonsku, rozhodla jsem se ji využít. Ke studiu techniky urushi jsem se rozhodla na základě prezentace, kterou měl o této technice profesor Murakami při své návštěvě Pedagogické katedry v Praze. Profesor Murakami je profesorem na katedře výtvarné výchovy na Hyogo University of Education v Japonsku. Během jeho pobytu v Praze jsme se seznámili a dohodli jsme se, že budu v Japonsku pod jeho vedením tuto techniku studovat. Profesorovi Murakami, který mi během studia ukázal, jak podstatné jsou trpělivost a systematická práce na artefaktu ve tvorbě, jsem moc vděčná za čas, který mi věnoval.

Také bych chtěla poděkovat panu Kinichi Fukumoto a jeho rodině, kteří mě, když jsem přijela do Japonska, pomohli se seznámením s japonskou kulturou a přijali mě do své rodiny.

Studium v Japonsku mě velice obohatilo v přístupu k tvorbě a jejímu významu pro jedince a společnost.

Chtěla bych všem velice poděkovat za to, že se o mě starali a byli mi oporou během mého pobytu v Japonsku a samozřejmě i těm, kteří mi tuto zkušenost umožnili.



Obr. 1: profesor Yusuke Murakami



Obr. 2: pan Kinichi Fukumoto a jeho rodina a já

3 Urushi

Technika urushi je jedna z nejstarších technik úpravy povrchu a do Japonska se dostala z Číny. Urushi se získává z mízy stromu škumpy lakodárné (*Rhus verniciflua*). Její získání je velice náročné. Navíc stromy, které jsou k tomu využity, dříve nebo později uschnou.

Jako jedna z mála přírodních nátěrových hmot se urushi mísí s vodou, s organickými rozpouštědly i s oleji a po zatvrdnutí je odolná chemickým sloučeninám. Technika urushi nedokáže odolat pouze působení ultrafialového záření, které na ni působí destruktivně.

Urushi je jedinečnou nátěrovou hmotou i z hlediska chemického složení a procesu tuhnutí. Pro přímé použití je prodávána čistá míza zbavená přebytečné vody. Tvoří ji vodní koloidní roztok, který je z 60 % tvořený látkou zvanou urushiol. O urushi se nedá říci, že schne, jelikož optimální podmínky pro ztvrdnutí jsou 25°C a 70 % vlhkost.

3.1 Urushi – alergická reakce

Citlivé oblasti kůže při kontaktu s mízou zčervenají, napuchnou, svědí a objevují se na nich hluboké krvavé praskliny, které se velice dlouho hojí. U citlivých jedinců se příznaky mohou projevit i při kontaktu s nedostatečně zaschlým lakovaným výrobkem, případně i při pouhém průchodu okolo místa, kde se urushi zpracovává.

3.2 Vrstvy urushi

Existuje 9 základních vrstev urushi. Vrstvy se pokládají od hrubší k jemnější. Kromě toho, že se některé vrstvy dělají opakovaně, natírá se povrch ještě několikrát tenkou vrstvou (*suri-urushi*) a leští se. Minimálně je to tedy 13 vrstev. Obecně se dá říct, že čím více vrstev, tím kvalitnější výrobek.



Obr. 3: vrstvy nátěru urushi

uva-nuri	Vrchní a nejexponovanější vrstva, je to nejkvalitnější urushi, často obsahuje trochu oleje, aby se pěkně leskla.
naka-nuri	Střední vrstva čisté urushi, podklad pro vrchní vrstvu, musí být perfektně rovná.
shita-nuri	Vrstva méně kvalitní urushi, která zarovná všechny zbylé nerovnosti.
sabi-urushi	Urushi smíchaná s práškem z brusného kamene.
kiri-fun-urushi	Urushi smíchaná s práškem z pálené hlíny a práškem z brusného kamene. Slouží k zaplnění nerovnosti předchozí vrstvy.
ji-urushi	Urushi smíchaná s práškem z pálené hlíny. Je relativně hrubá. Tvoří základ struktury podobné loži asfaltové silnice.
Nuno	Ki-urushi se nanese na napuštěné konopné či jiné plátno. Používá se hlavně proto, že se na něj snadno špachtlí nanáší následující kašovité vrstvy, ale při poškození hotového výrobku způsobuje další odchlípnutí, nasává vodu a může způsobit hnilobu ki-ji.
Kokuso	Urushi smíchaná s klijem, dřevěným prachem a konopnými vlákny.
Ki	Základní tvar, obvykle ze dřeva.

Tab. 1: popis vrstev nátěru urushi¹

¹ KUČERA, Václav. *Urushi – Inden: základní vrstvy* [online]. 2019 [cit. 2019-07-07] Dostupné z: <https://urusi.cz/inden/urusi/>

3.3 Broušení

Další důležitou částí výroby lakovaného předmětu je broušení, které zabere tři čtvrtiny času potřebného k vytvoření kvalitního povrchu. Stejně jako při natírání se i při broušení rozlišují způsoby a postupy.

Nejdříve je nutné dokonale uhladit samotný dřevěný povrch (*ki-ji*), což se dnes většinou provádí brusným papírem do zrnitosti 400. Vrstvy *shita-ji* (*sabi-urushi*, *kiri-fun-urushi*, *ji-urushi*) se brousí většinou jemným brusným kamenem bez vody. Povrch by měl být bez hrbolek a prohlubenin. K broušení vrstev *nuri* se buď používá speciálně vypálené dřevěné uhlí, umělý brusný kámen zrnitosti 2000, či brusný papír zrnitosti 800-1500. Broušení vypáleným dřevěným uhlím je velmi stará technika.

Po dosažení požadovaného povrchu je nutné *urushi* ještě vyleštit, což se provádí podle klasických postupů jemnými prášky z dřevěného uhlí, brusného kamene a na závěr práškem z páleného jeleního parohu zvaným *tsu-no-ko*. Po této úpravě se *urushi* leskne jako zrcadlo.

3.4 Materiály

Urushi se nejčastěji nanáší na dřevo. Můžeme je aplikovat i na papír nebo kůži, které se nátěrem zpevní. *Urushi* se také může použít k opravě keramických předmětů (*kin-tsugi* - popsáno níže).

3.5 Dekorace *urushi*

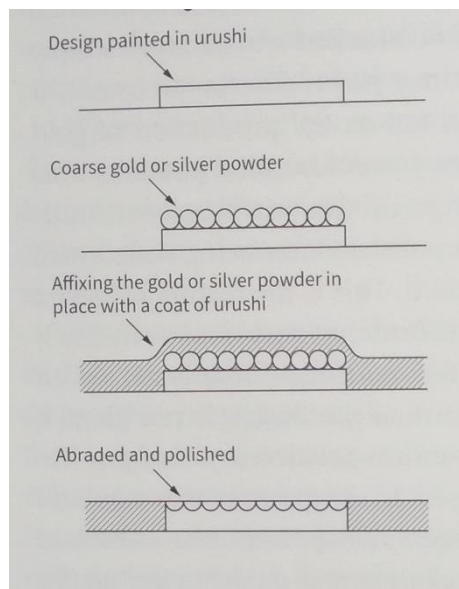
Urushi bývá často ponecháno v monochromní podobě. Ale lidé mají rádi změnu. Mezi nejčastější dekorativní techniky patří *maki-e* a *raden*.

3.5.1 Maki-e

Technika *maki-e* se rozvinula z techniky *dei-e* (malba zlatým nebo stříbrným práškem smíchaným s živočišným kličem). *Maki-e* se vytváří tak, že na ještě vlhký urushi povrch se aplikuje zlatý nebo stříbrný prach. Existuje několik způsobů, jak se pracuje s touto technikou.

3.5.1.1 Togidashi maki-e

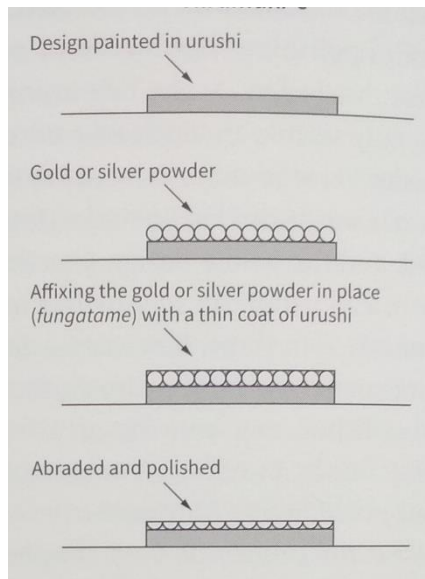
Povrch natřeme urushi, na ještě vlhký povrch aplikujeme zlatý nebo stříbrný prášek a ten zpevníme silným nátěrem urushi i na místech, kde prášek není. Pak vše necháme zaschnout. Povrch poté zrousíme až na úroveň prášku, abychom dostali povrch do jedné plochy.



Obr. 4: postup tvorby togidashi maki-e

3.5.1.2 Hiramaki-e

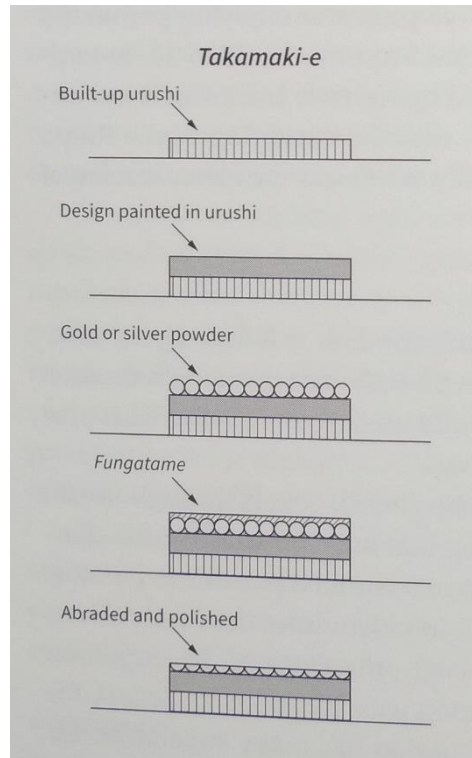
Povrch natřeme urushi, na ještě vlhký povrch aplikujeme zlatý nebo stříbrný prášek a ten zpevníme tenkým nátěrem urushi jen v místech, kde je prášek. Předmět necháme zaschnout. Natřený povrch poté zrousíme až na úroveň prášku. Povrch předmětu je v místě, kde je prášek, reliéfní.



Obr. 5: postup tvorby hiramaki-e

3.5.1.3 Takamaki-e

Takamaki-e se zdá stejné jako *hiramaki-e*. Rozdíl je v tomto, že je vytvořena vrstva navíc, která na povrchu vytváří reliéf. Povrch natřeme urushi a necháme ho uschnout, tím vytvoříme platformu. Poté povrch znovu natřeme urushi, na ještě vlhký povch aplikujeme zlatý nebo stříbrný prášek, který zpevníme tenkým nátěrem urushi v místech, kde je prášek. Celé to necháme zaschnout. Natřený povrch poté zbrousíme až na úroveň prášku. V místech, kde byl nanasen prášek, je povrch plastický předmětu reliéfní.



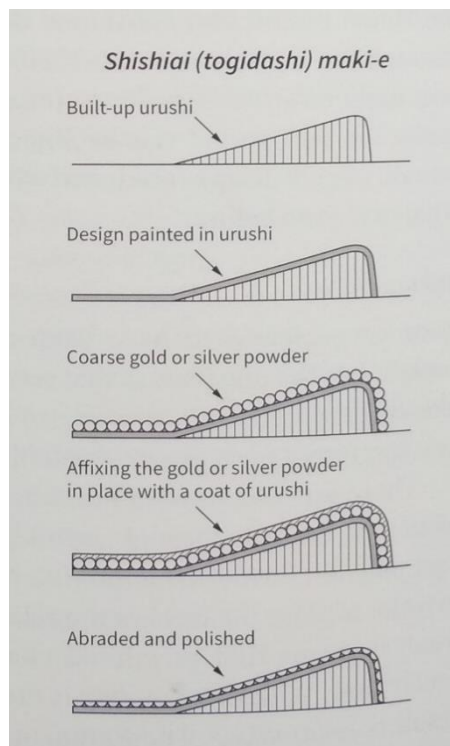
Obr. 6: postup tvorby takamaki-e

3.5.1.4 Shishiai maki-e

Shishiai maki-e je kombinací *togidashi maki-e* a *takamaki-e*.

Jako u *togidashi maki-e* je prášek zpevněn silnou vrstvou urushi a stejně jako u *takamaki-e* je vytvořena vrstva navíc, která vytváří na povrchu reliéf.

Povrch natřeme urushi a vytvoříme tak platformu. Necháme to zaschnout. Poté předmět znovu natřeme urushi a na ještě vlhký povrch aplikujeme zlatý nebo stříbrný prášek, který zpevníme silným nátěrem urushi. Ten použijeme pouze na místech, kde je prášek. Vše necháme zaschnout. Natřený povrch poté zbrousíme až na úroveň prášku. Povrch předmětu je pokryt postupně gradujícím reliéfem.



Obr. 7: postup tvorby shishiai maki-e

3.5.1.5 Kin-tsugi

Kin-tsugi je způsob opravování keramických předmětů. Střepy se spojí pomocí urushi a na spoje aplikujeme zlatý prášek. Tato technika dává původnímu předmětu zcela nový estetický rozměr.



Obr. 8: miska opravená technikou kin-tsugi

3.5.2 Raden

Raden je technika dekorativního vykládání. Používá se perleť, parožína, kly, želvovina, drahokamy a polodrahokamy. Nejčastěji se využívá perleť. Existují 3 typy této techniky: *umekomi-shiki*, *oshikomi-shiki*, *horikomi-shiki*.

3.5.2.1 Umekomi-shiki

Při této technice je perleť rozřezána na různě velké kousky a za pomoci urushi je připevněna k povrchu. Poté je zakryta silnou vrstvou urushi. Po zaschnutí je zborušena až na urověň perleti. Povrch je hladký. Tato technika je podobná technice *togidashi maki-e*.

3.5.2.2 Oshikomi-shiki

Povrch předmětu je natřen silnou vrstvou měkkého pastovitého urushi. Kousky perleti přilepíme pomocí živočišného klihu na papír a ten přimáčkneme k povrchu předmětu. Kousky perleti protlačíme do měkkého urushi a papír odstraníme.

3.5.2.3 Horikomi-shiki

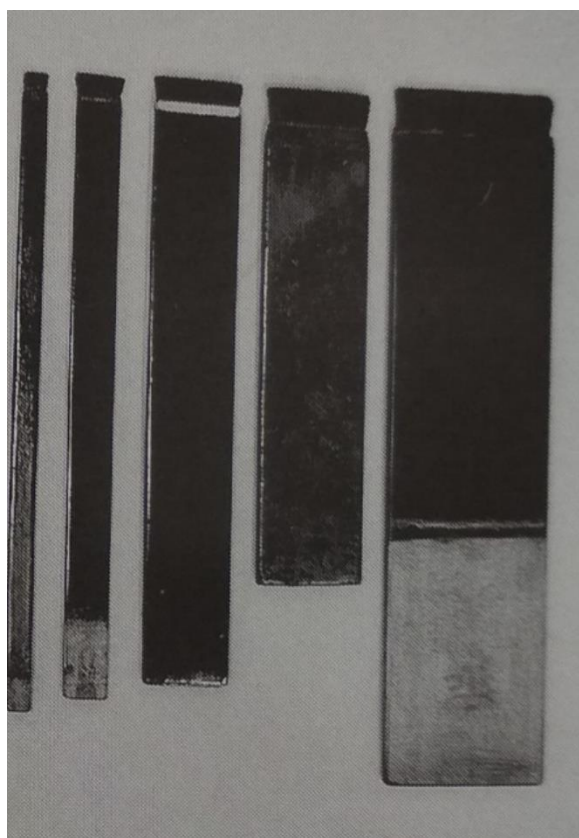
Povrch natřeme urushi, vyřezeme do něj tvary kousků perleti a ty pak do něj vsadíme a upevníme je pomocí urushi.

3.5.3 Nástroje

U výše uvedených technik používáme různé štětce. Odlišný druh štětce použijeme pro techniku urushi a jiný například pro *maki-e*. Pro tvorbu urushi jsou také potřeba specifické nástroje. Dále blíže popíši některé štětce a nástroje.

3.5.3.1 Štětce na urushi

Hake je typ štětce určený pro natírání urushi. Štětec je plochý a jeho chlupy jsou všechny stejně dlouhé. Tento tvar byl vyvinut za účelem rovnoměrného rozetření urushi na velké rovné plochy. Chlupy jsou z vlasů čínských a japonských žen. Jedná se navíc o štětec „ořezávací“. Vlasy totiž procházejí celou délkou rukojeti, a když se konec štětce používáním zničí, jednoduše se oříznou a vytáhne se dosud nepoužívaná část. Hake se tak postupně zkracuje.



Obr. 9: štětce na urushi

3.5.3.2 Štětce na maki-e

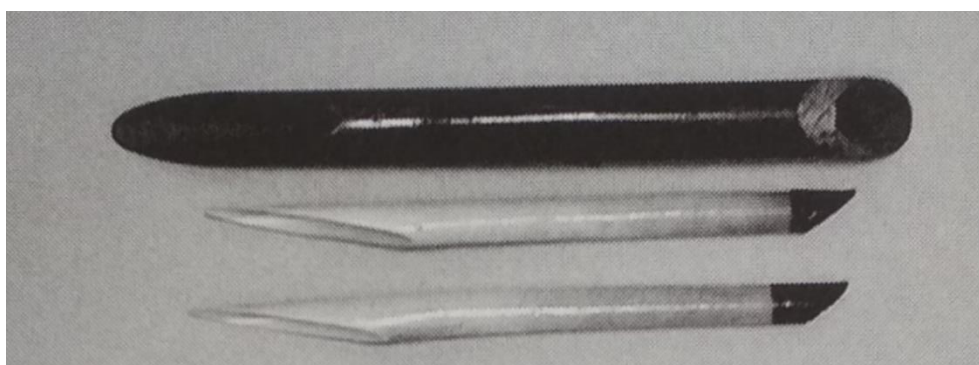
Štětce na *maki-e* dělíme na *fude* a *kebó*. Mají docela podobný tvar, ale štětce *kebó* jsou určeny na upravování prášku a odstraňování prachu a nečistot během aplikace prášku. *Kebó* a *fude* jsou ze zvířecích chlupů. Využívají se k tomu malé jemné průsvitné chloupky, které se nazývají *mizuge* (water hair). Pro jejich výrobu se využívá srst mývalů, lišek, králíků, ale nejčastěji se používá srst krys.



Obr. 10: štětce na Maki-e: fude (vlevo) a kebó (vpravo)

3.5.3.3 Fonzutsu

Fonzutsu je trubice na rozprašování prášku. K rozprašování hrubého prášku se používá bambusová trubice (*takezutsu*) a k rozprašování jemného prášku se používá trubice z ptačího pera (*torijikuzutsu*). Otvor trubice je na jedné straně překryt jemným hedvábím a z druhé strany se do ní fouká ústy, takže se dostane ven jen přiměřené množství prášku.



Obr. 11: Fonzutsu – bambusová trubice (černá) a 2 trubice z ptačího pera (bílá)

3.6 Vlastní tvorba – postup

Urushi jsem chtěla využít na natření povrchu mnou vyrobené *kanzashi*. Využila jsem k tomu *ki-urushi*, který se obvykle používá na základní úpravu surového dřevěného povrchu (*ki-ji*).

S každou vrstvou *ki-urushi*, povrch ztmavne.

- 1) Nejdříve jsem vyrobila *kanzashi*.



- 2) Na první vrstvu jsem použila *ki-urushi* s terpentýnem v poměru 1:1. Poté jsem celý povrch otřela.



- 3) Na druhou vrstvu jsem použila *ki-urushi* s terpentýnem a práškovým kamenem. Práškový kámen zjemní povrch dřeva a zakryje nedokonalosti.
- 4) Poté, co povrch zaschnul a ztmavnul, jsem jej celý zbrousila brusným papírem (zrnitost 800).

Postup v bodech 3) a 4) jsem 8krát zopakovala, a nakonec jsem povrch ještě jednou přetřela *ki-urushi* s terpentýnem, aby výrobek dostal finální lesk.



4 Technika *cashew*

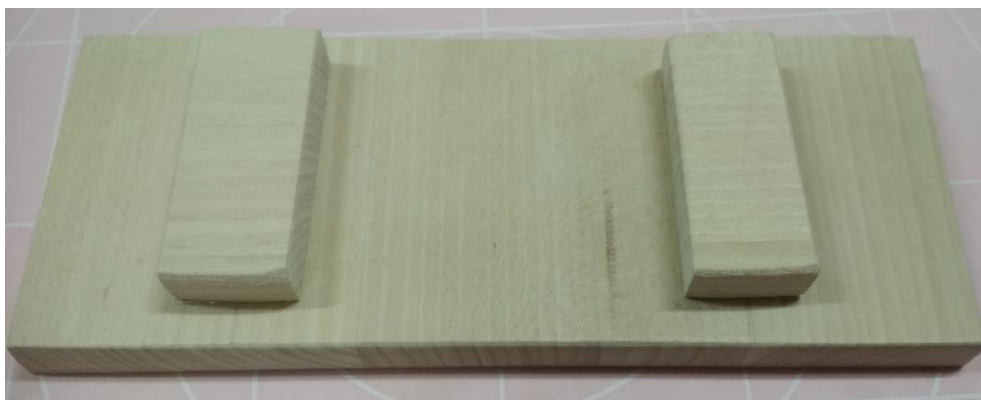
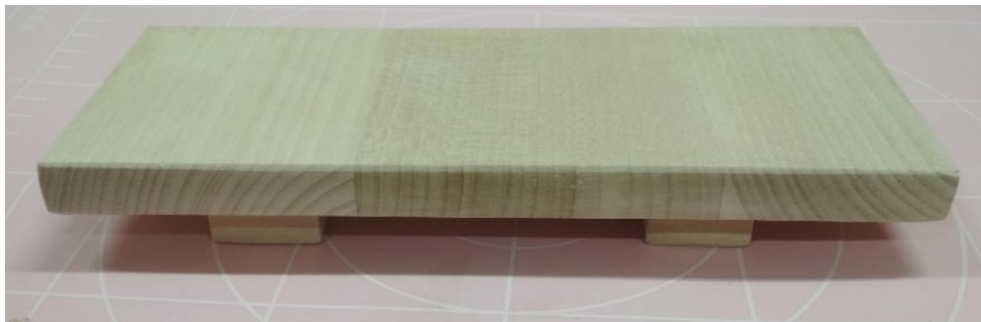
V polovině dvacátého století, kdy Čína z politických důvodů přerušila dodávky urushi, začali vědci v Japonsku hledat materiál, který by urushi nahradil. Ve slupkách oříšků kešu našli sloučeninu, která se od urushi lišila pouze strukturním uspořádáním atomů v molekulách. Nově objevená přírodní látka nedosahuje lesku urushi, ale jelikož nezpůsobuje alergickou reakci a je známá pod názvem „*cashew*“.

4.1 Vlastní tvorba – postup

Rozhodla jsem se vyrobit talíř na sushi.

Vytvořila jsem si návrh a zvolila jsem si barvy a materiál, který použiji. Vybrala jsem si techniku *cashew* a na zdobení jsem si vybrala techniku dekorativního vykládání *raden*, speciálně *umekomi-shiki*. Rozhodla jsem se pro bílou barvu a růžovou perleť.

- 1) Nejdříve jsem vytvořila talíř tak, že jsem na desku přilepila dva podstavce. Pomocí brusného papíru (zrnitost 400) jsem povrch upravila, jelikož musí být naprosto hladký.



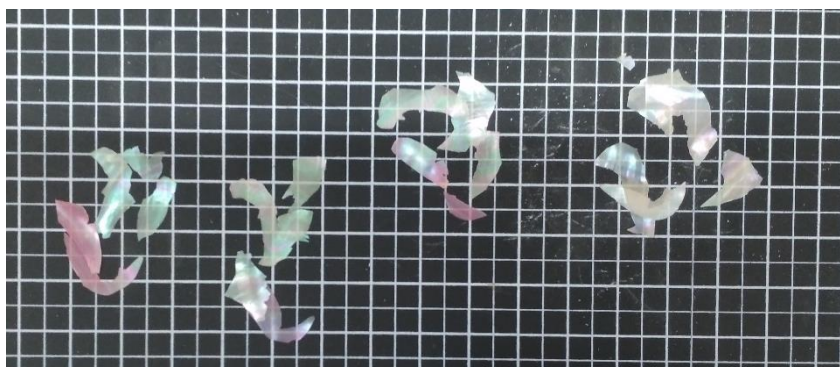
- 2) Dále jsem povrch očistila hadříkem od prachu a poté jsem jej natřela přírodním lakem.



- 3) Pak jsem povrch natřela cashew. Štětcem jsem pohybovala velmi pomalu, aby na povrchu nevznikly vzduchové bubliny. Nechala jsem vše zaschnout. Poté jsem brusným papírem (zrnitost 800) odstranila lesk z povrchu a znovu jsem celý talíř natřela cashew. Celý tento proces jsem opakovala 6krát.



- 4) Na plátek perleti jsem si nakreslila tvar, který jsem si vybrala a poté jsem ho vyřezala skalpelem.



- 5) Návrh jsem přilepila na talíř a pomocí papírové lepicí pásky jsem si poznačila místa, kam budu perleť přikládat.



- 6) Označené místo jsem nejdříve natřela *cashew* a poté jsem perleť za pomoci pinzety přiložila na natřené místo. Pro lepší umístění perleti jsem použila párátko, kterým jsem perleť posouvala po vlhkém povrchu barvy.



- 7) Celý povrch jsem znovu dvakrát natřela *cashew* (přetřela jsem i perleť). Tentokrát se povrch mezi natíráním neupravuje brusným papírem.



- 8) Po druhém přetření jsem brusným papírem (zrnitost 400) nejdříve odstranila barvu z perleti a poté jsem jemnějším brusným papírem (zrnitost 1200) odstranila leskovou vrstvu z povrchu talíře.



9) Brusným papírem (zrnitost 1200) jsem přejížděla povrch, až byl zcela hladký a pokračovala jsem tak dlouho, dokud nebyla perleť ve stejné úrovni jako barva.



10) Po dokončení se na povrchu objevily nedokonalosti (prasklinky a místa, kde prosvítalo dřevo).



11) Těchto nedokonalostí jsem se zbavila tím, že jsem na tato místa nanesla barvu. Barvu jsem aplikovala pouze na ta místa, která bylo potřeba opravit. Místa jsem pak obrousila brusným papírem (zrnitost 1200). Postup jsem opakovala vždy tolikrát, dokud nebyl povrch dokonalý.



12) Když byl povrch konečně dokonale hladký a bez chyb, přetřela jsem ho tekutým leštidlem s mikročástečkami. Tím se dokonale vyhladil povrch talíře a odstranily se zbylé nedokonalosti. Talíř byl krásně lesklý a rozjasnil se.



5 Užité umění a jeho využití ve výtvarné výchově

V rámci svého studia v Japonsku jsem si vyzkoušela různé druhy užitého umění. Vyráběla jsem keramické hrnky na hrnčířském kruhu, zkusila jsem si dřevořezbu, kamenorezbu a techniku lakování *cashew* a *urushi*. Došla jsem k hodně poznáním, která bych bez osobní zkušenosti s tvorbou užitého umění nemohla získat.

Užité umění je zaměřené na produkci předmětů a výrobků, které nesou jak estetické, tak užitkové funkce. Ve výtvarné výchově bychom se měli užitému umění věnovat právě proto, abychom si uvědomili jeho důležitost, seznámili se s hlavními aspekty designu a pochopili, jak je důležité spojit estetickou a funkční stránku navrhovaného předmětu užitého umění.

Při tvorbě užitého umění si musíte neustále uvědomovat, že jste nejen v roli designéra, ale zároveň se pokusit vžít do role uživatele. Při tvorbě určitého designu musíte přemýšlet o tom, aby všechny parametry výrobku byly pro uživatele příjemné a předmět byl co nejvíce praktický.

Velmi důležitý je samotný proces tvorby užitého umění a nejen výrobek. Během navrhování výrobku je potřeba podniknout určité hledání a zkoušení, a to nás dovede k nejlepší verzi. Ostatní verze nám zůstávají, a tak můžeme pozorovat náš posun v tvorbě. Může vzniknout i několik různých variant lišících se například pouze barvou, nebo se můžeme vracet k předchozím variantám a nacházet v nich další možnosti.

Tvorba artefaktů užitého umění je mnohem časově náročnější. Žáci musí stále znovu začínat přemýšlet o předmětu. Také řemeslné techniky, které jsou spojené s tvorbou, jsou časově náročné a vyžadují velkou preciznost, což u žáka pomáhá s rozvojem trpělivosti.

Člověk si také uvědomí náročnost této tvorby a kolik času taková výroba zabere, což logicky může vést k větší úctě k předmětům, které člověka obklopují a k respektu k designérům, kteří se tomu věnují. Také to může pomoci vytvořit vlastní představu o tom, jaký design mně samotnému vyhovuje.

Seznam literatury

MATSUDA, Gonroku. *The book of Urushi: Japanese Lacquerware from a Master*. Japan, 2019. ISBN 978-4-86658-060-9.

Elektronické zdroje

KUČERA, Václav. *Urusi – Inden* [online]. 2019 [cit. 2019-07-07] Dostupné z:

<https://urusi.cz/inden/>.

Seznam obrázků

Pokud není uveden zdroj, jedná se o obrázky z mého vlastního archivu.

Obr. 1: profesor Yusuke Murakami	3
Obr. 2: pan Kinichi Fukumoto a jeho rodina a já	3
Obr. 3: vrstvy nátěru urushi ([online]. [cit. 2019-07-07]. Dostupné z https://urusi.cz/inden/urusi/).....	5
Obr. 4: postup tvorby togidashi maki-e (MATSUDA, Gonroku. The book of Urushi: Japanese Lacquerware from a Master. Japan, 2019. ISBN 978-4-86658-060-9. s. 106).....	7
Obr. 5: postup tvorby hiramaki-e (MATSUDA, Gonroku. The book of Urushi: Japanese Lacquerware from a Master. Japan, 2019. ISBN 978-4-86658-060-9. s. 106).....	8
Obr. 6: postup tvorby takamaki-e (MATSUDA, Gonroku. The book of Urushi: Japanese Lacquerware from a Master. Japan, 2019. ISBN 978-4-86658-060-9. s. 106).....	9
Obr. 7: postup tvorby shishiai maki-e (MATSUDA, Gonroku. The book of Urushi: Japanese Lacquerware from a Master. Japan, 2019. ISBN 978-4-86658-060-9. s. 106).....	10
Obr. 8: miska opravená technikou kin-tsugi ([online]. [cit. 2019-07-07]. Dostupné z https://www.lifegate.com/people/lifestyle/kintsugi).....	10
Obr. 9: štětce na urushi (MATSUDA, Gonroku. The book of Urushi: Japanese Lacquerware from a Master. Japan, 2019. ISBN 978-4-86658-060-9. s. 138).....	12
Obr. 10: štětce na Maki-e (MATSUDA, Gonroku. The book of Urushi: Japanese Lacquerware from a Master. Japan, 2019. ISBN 978-4-86658-060-9. s. 134).....	13
Obr. 11: Funzutsu – bambusová trubice (černá) a 2 trubice z ptačího pera (bílá) (MATSUDA, Gonroku. The book of Urushi: Japanese Lacquerware from a Master. Japan, 2019. ISBN 978-4-86658-060-9. s. 137).....	13